

Tunnista luonnon monimuotoisuuskohteet

Maiseman ja luonnonhoito osana
maataloutta 9.3.2012, Ahlman



Maamme kokonaisalasta

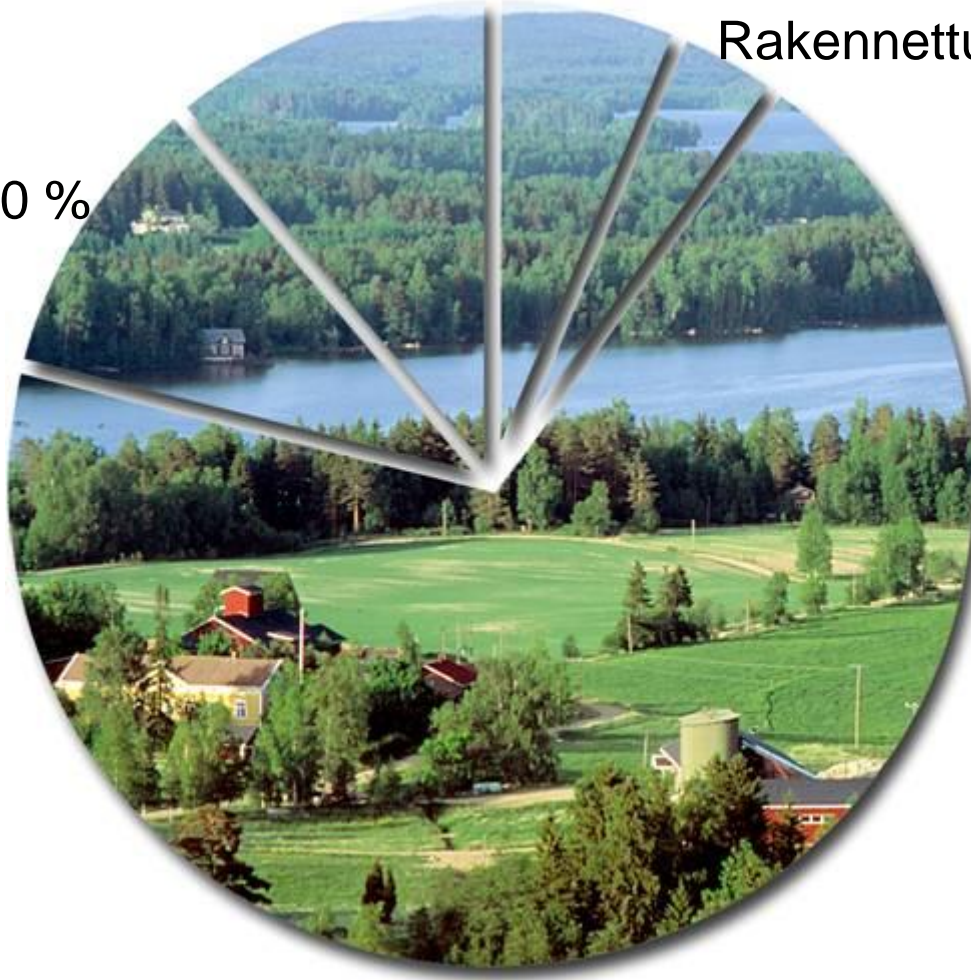
Suota 11%

Avointa viljelymaisemaa 6,5 %

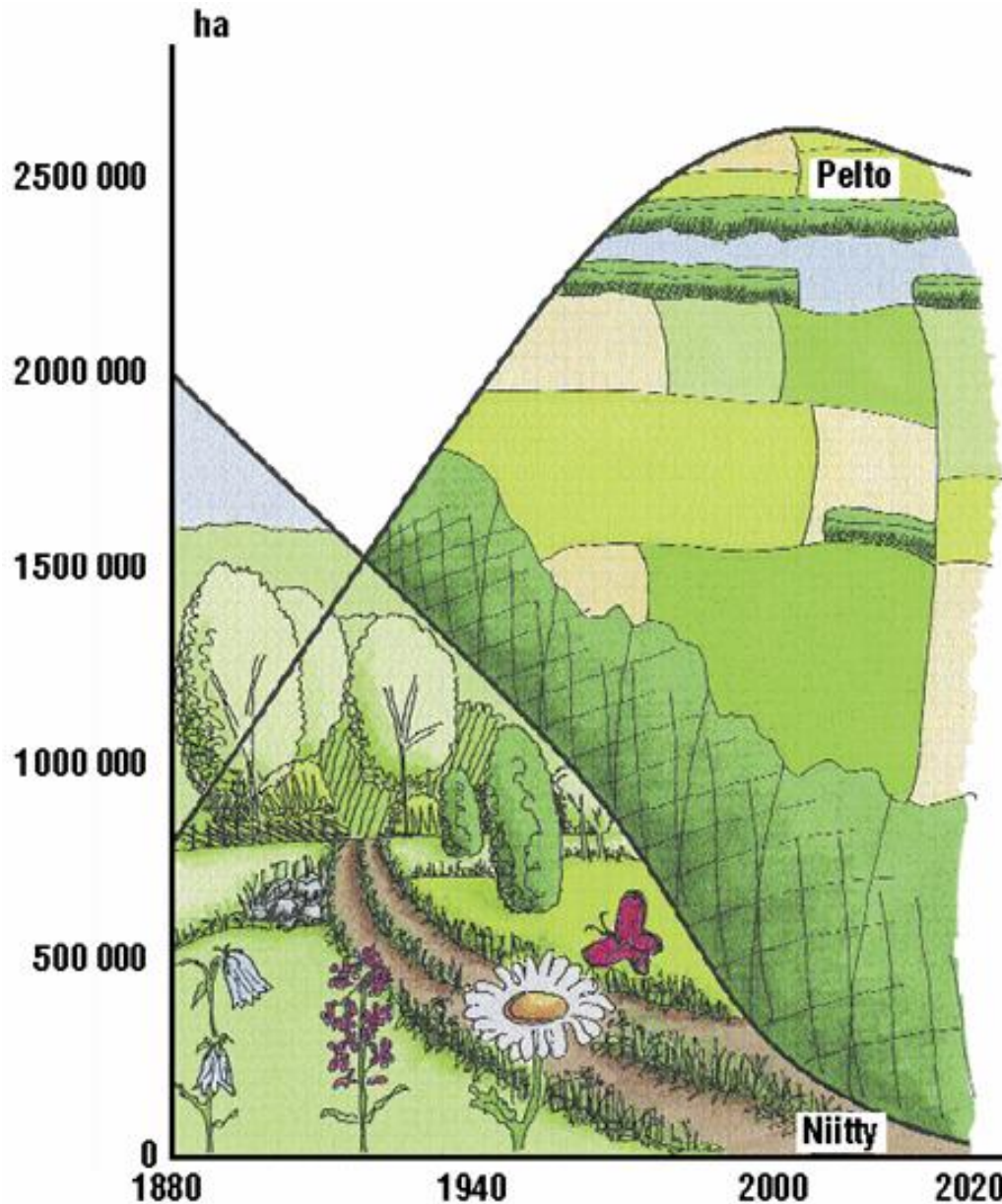
Rakennettua ympäristöä 3,5 %

Vettä 10 %

Metsää 69 %



Perinnemaisemat vähenevät



MAATALOUDEN MUUTOKSIA

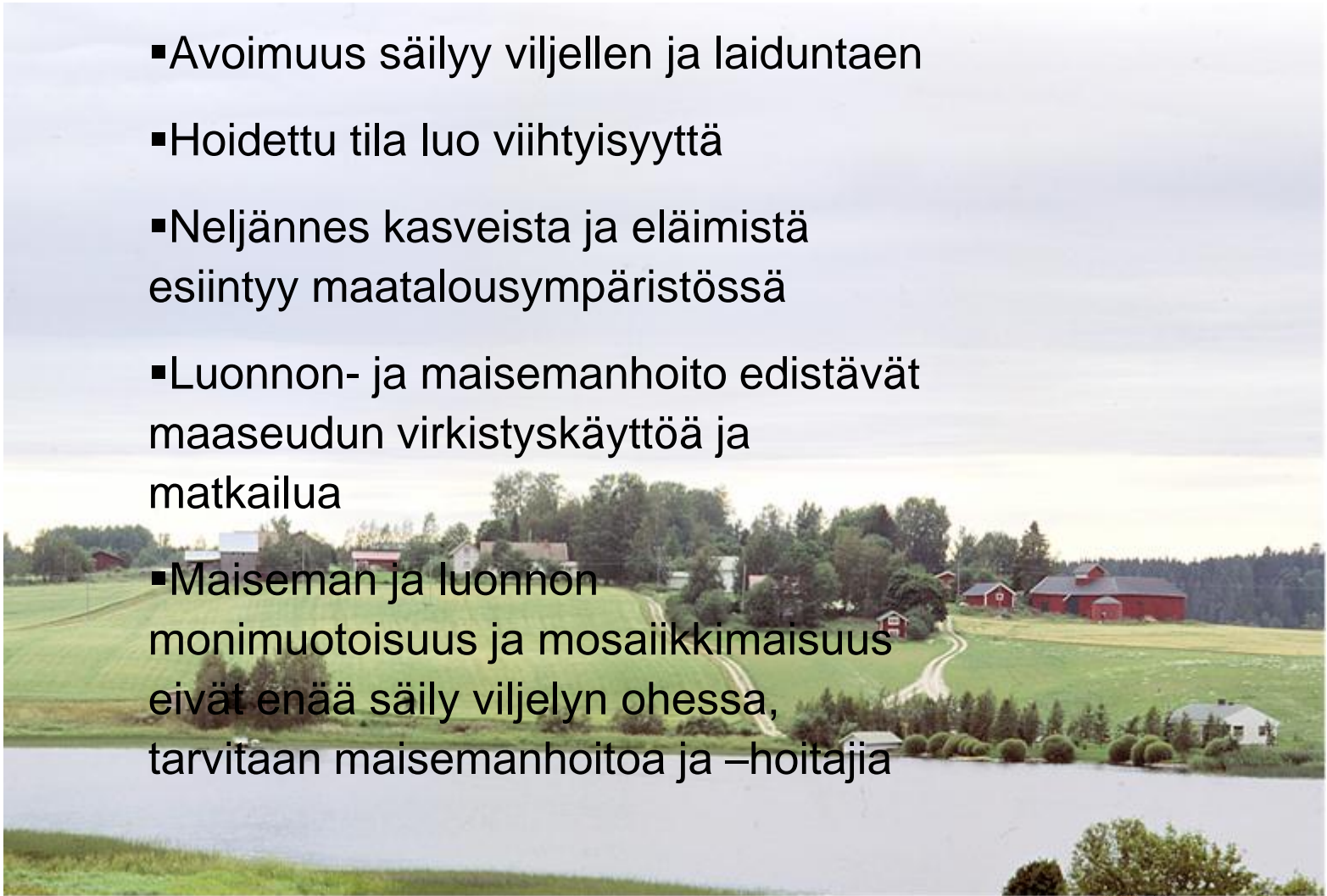
- peltojen metsitys, umpeenkasvu
- tuotannon tehostuminen -> laajat yhtenäiset viljelyaukeat, uudenlaiset rakennustyyppit
- laidunnuksen vähentyminen
- autioituvat tilat



MUUTOKSIA MAISEMAAN

Viljelymaisema säilyy vain hoitaen

- Avoimuus säilyy viljellen ja laiduntaen
- Hoidettu tila luo viihtyisyyttä
- Neljännes kasveista ja eläimistä esiintyy maatalousympäristössä
- Luonnon- ja maisemanhoito edistävät maaseudun virkistyskäyttöä ja matkailua
- Maiseman ja luonnon monimuotoisuus ja mosaiikkimaisuus eivät enää säily viljelyn ohessa, tarvitaan maisemanhoitoa ja –hoitajia



Maatalousympäristön arvokkaita luonto- ja maisemakohteita



LUMOKARTOITUS

- Ympäristötuen toimenpide, apuväline erityistuissa
- Tilakäynti, välttämätön erityistukia tehtäessä
- Kohteiden tunnistus



Tilan, alueen tiedot

- Tilan historia
- Alueen suunnitelmat
- Maakuntakaava
- Mahd. muut kaavat
- Inventoinnit
 - Muinaisjäännökset
 - Natura
 - Perinnebiotoopit



Arvokkaat kohteet

- Ympäristökeskuksen luokittelemat, Pirkanmaan perinnemaisemat- kirjassa suurin osa
- Luonnon monimuotoisuuden yleissuunnitelma-alueet (Pirkanmaalla 4 kpl)
 - Valkeakosken Ritvala, Nuutala ja Ikkala
 - Kurun Poikelus ja Parkkuu
 - Ikaalisten Tevaniemi ja Riitiala
 - Pohjois-Pälkäne ja Epaala-Kuuliala
- Luonnon monimuotoisuuden ja kosteikkojen yleissuunnitelma 2008
 - Vesilahti, Tuonenojan, Toivolanojan ja Naarvanjoen valuma-alueet
 - Valkeakoski, Akaa, eteläosien valuma-alueet
- Natura-alueilla ja muilla suojelualueilla sijaitsevat kohteet
- Pirkanmaan perinnebiotooppien hoito-ohjelma, 2008



Lumo- ja maisemakohteet

- Reunavyöhykkeet
 - Pellon ja tien/metsän/vesistön väliset max. 20 m leveät alueet
 - Näkyvillä paikoilla sijaitsevat reunat
 - Monipuoliset, puoliavoimet metsänreunat
- Monipuoliset pellon metsäsaarekkeet (max koko 1 ha)
- Vesiuomien ympäristöt
- Pienet kosteikot, puukujanteet
- Lintujen levähdys- ja ruokailupellot, uhanalaisten lajien esiintymispaikat, tulvapellot
- Monimuotoisuuspellot
 - Pellolle perustetut monimuotoisuuskasvustot esim. tietyn lajin hyväksi
 - Monimuotoisuuskaistat



MAASEUTUMAISEMAN HOIDON TAVOITTEITA

- Viihtyisyyden lisääminen
- Maiseman avaaminen ja avoimuuden säilyttäminen
- Luonnon monimuotoisuuden turvaaminen ja lisääminen
- Kylän/taajaman vetovoiman lisääminen
- Turvallisuuden lisääminen

jotkut näistä arvoista voivat joskus olla keskenään ristiriidassa

LUMO: Reunavyöhykkeiden ja saarekkeiden hoidon tavoitteita

- Luonnon monimuotoisuuden edistäminen
- Maiseman parantaminen
- Niittymäisillä alueilla avoimuuden säilyttäminen ja ravinteisuuden vähentäminen
- Hakamaisilla alueilla puoliavoimuus
- Puustoisilla alueilla monilajinen kerroksellinen vyöhykkeinen eri-ikäinen puusto ja lajisto, suositetaan lehtipuustoa ja marjovia ja kukkivia lajeja



Erlaisia reunavyöhykkeitä

- Avoimet niittymäiset reunavyöhykkeet
- Hakamaiset reunavyöhykkeet
- Puustoiset reunavyöhykkeet
 - Monipuolinen puu- ja pensaslajisto, kerroksellisuus
- Rantavyöhykkeet
 - Tärkeitä näkymien kannalta

EI NÄITÄ

- Avohakkuualueiden reunat
- Talousmetsänä hoidetut reunavyöhykkeet ja saarekkeet
- Varjoisat, lajistoltaan yksipuoliset alueet



Rehevä reunavyöhyke



Hakamainen reunavyöhyke

Monilajinen reunavyöhyke



N A I S I S S A
Määrätyksiä työstä



Pieni kosteikko



Saareke



Ekologinen käytävä



Metsäsaarekkeiden hoidon tavoitteet

- Sulkeutuneisuuden vähentäminen, näkymien avaus
- Suojan tarjoaminen eläimille
- Myös viereinen pelto hyötyy, kun viereistä reunaa raivataan
- Riistaeläimet hyötyvät



Lintujen levähdys- ja ruokailupellot

- Lintujen, pesimisen tai muuton kannalta arvokkaita
- Sopimus voidaan tehdä, mikäli niiden jättäminen pois viljelystä aiheuttaa huomattavaa haittaa linnustolle
- Huom. Perustetaan pellolle (peltotuet)
- Lintutornit



Uhanalaisten lajien esiintymispaikat

- Uhanalaiset lajit:
 - hävinneet
 - äärimmäisen uhanalaiset
 - erittäin uhanalaiset
 - vaarantuneet
 - silmällä pidettävät

Lisätietoa: ELY-keskus

-voi sijaita myös pellolla (peltotuet)



Tulvapellet

- Lintuvesien rantaviljelmiä
- Tulvan vaivaamat pellot voidaan muuttaa laitumiksi
- **LINNUSTOLLE ARVOKKAITA ALUEITA**
 - Pesintä, ruokailu



Monimuotoisuuspellot ja -kaistat

- Voidaan perustaa maatalousympäristössä elävien harvinaistuvien lajien elinympäristöjen turvaamiseksi
- Kaistoja perustetaan peltojen reunoille lämpimiin, etelään avautuviin metsäreunoihin
- Peltotuet!



Pienimuotoiset istutukset

- Maisemanhoitoon liittyvä toimenpide
- Kyseessä yleensä näkösuoja
- Tavoite tehdä luonnonmukaisen näköiseksi



Perinteiset rakennelmat

- Voidaan liittää erityistukeen, mikäli liittyvät alueen historiaan ja kulttuuriin
- Pienimuotoiset hankkeet
- Ladot, karjamajat, vesi- ja tuulimyllyt, riihet, kivisillat, riuku- ja kiviaidat, suovat ja haasiat





Perinteiset rakenteet
ovat maiseman helmiä



Perinnebiotoopit eli pebit

- Vanhoja laidunmaita

- kedot
- tuoreet niityt
- rantaniityt, tulvaniityt
- suoniityt
- hakamaat
- metsälaitumet
- lehdesniityt
- kaskiahot



Erilaisten pebiien tavoitetiloja

- Hyvin hoidetulla niityllä vallitsevat pääsääntöisesti matalakasvuiset niittylajit
- Ranta- ja tulvaniityn lajisto on rannan suuntaisesti vyöhykkeistä, ei pelkkää järviruokoa tai kastikoita
- Hakamailla ja metsälaitumella tulee olla riittävästi avointa aluetta, jotta niittykasvillisuus pääse kehittymään, puusto eri-ikäistä ja monilajista, ei tasavälistä harvennusta, vaan tehdään luontoa mukailevia ryhmiä.



Perinnebiotoopin hoidon tavoitteita

- Parantaa ja säilyttää luontoarvoja
 - perinteisen maatalouden tuottama kasvi- ja eläinlajisto
 - perinnebiotoopit uhanalaisin luontotyyppi
- Kulttuurimaiseman monimuotoisuuden säilyttäminen
- Maaperän ravinteisuuden vähentäminen, sitä kautta kasvillisuuden monipuolistuminen
- Hoidolla vaikutuksia ympäristöön: luontoon, eliölajistoon, maisemaan sekä mahd. sosiaaliset vaikutukset kuten esim. iloa ohikulkijoille, matkailijoille jne.

Tuntomerkkejä, yleisiä lajeja

METSÄLAIDUN

Ahomansikka, tädykkeet, niittyhumala, leinikit, mesimarja, metsälajisto vallitsevaa, runsas sienilajisto, isot muurahaispesät, runsas ruohojen ja heinien osuus

TUOREEN NIITYN KASVEJA ESIM:

Päivänkakkara, poimulehti, niittyleinikki, kellokasvit, aho-, kelta- ja paimenmatara, metsäkurjenpolvi, siankärsämö, ahde- ja nurmikaunokki, nurmirölli, ahomansikka



Tuntomerkkejä, yleisiä lajeja, jatkuu

- KEDOT, KUIVAT NIITYT:

Kissankello, huopakeltano, keto-orvokki, ahosuolaheinä, mäkitervakko, kissankäpäälä, ketoneilikka

- HAKAMAILLA:

Voi olla monenlaista kukkivaa lajistoa, myös metsälajistoa





Ketoneilikka
Lahopuuta
Metsälaidun
Rantaniitty



Kasveja, jotka runsaana esiintyessään indikoivat luonnon monimuotoisuuden vähentymistä

- Vuohenputki
- Nurmipuntarpää
- Koiranputki
- Piikkiohdake
- Koiranheinä
- Juolavehnä
- Maitohorsma
- Nurminata
- Mesiangervo
- Niittynurmikka
- Pihatatar
- Rönsyleinikki
- Vadelma
- Hevonhierakka
- Pihatähtimö
- Voikukat
- Valkoapila
- Nokkonen



Hoidon suunnittelu

- Kohteen arvojen ja ominaispiirteiden kartoitus
- Arvojen pohjalta määritellään tavoitteet
- Hoidon tavoitteiden pohjalta valitaan hoitomenetelmät
- Suunnitelmassa kerrotaan miksi? mitä? missä? milloin? mitä maksaa?



Hoidon tavoitteita

- Parantaa ja säilyttää luontoarvoja
 - perinteisen maatalouden tuottama kasvi- ja eläinlajisto
 - perinnebiotoopit uhanalaisin luontotyyppi
- Kulttuurimaiseman monimuotoisuuden säilyttäminen
- Maaperän ravinteisuuden vähentäminen, sitä kautta kasvillisuuden monipuolistuminen
- Hoidolla vaikutuksia ympäristöön: luontoon, eliölajistoon, maisemaan sekä mahd. sosiaaliset vaikutukset kuten esim. iloa ohikulkijoille, matkailijoille jne.

Hoitotoimenpiteet

- Puuston ja pensaiden raivaus
- Niitto, niittojätteen keruu ja kuljetus
- Laidunnus
- Vanhojen rakenteiden ja rakennelmien (esim. kiviaita, ladot) kunnostus
- Kulotus, lehdestys
- Ei lannoitusta, torjunta-aineita, maanmuokkausta



Sekä perinnebiotoopit, että lumo-maisema

- Torjunta-aineiden käyttö tapauskohtaisesti mahdollinen (luvanvaraista esim. vesakontorjuntaan)
- Yli 65-vuotias ei voi enää solmia sopimusta



Peruskunnostus/Raivaus

- Ei tasavälelein, jätetään monilajis ja eri-ikäistä puustoa
- Tavoitteena ei ole useinkaan raivata kaikkea, vaan jätetään puu- ja pensasryhmiä lintujen pesäpaikoiksi ym.
- Suositaan marjovia ja kukkivia puita ja pensaita. Raivataan näkyviin kiviä, katajia ym.
- Lahopuu säästetään
- Metsälaitumella tavoitteena lähinnä maltillinen harventaminen, olemassa olevien niittyaukkojen laajentaminen ja uusien luomien, ei "avohakkuu"





- Raivausjäte on kerättävä, ettei jää rehevöittämään maata
- Tuesta ei korvata myyntikelpoisen puun raivauskuluja
- Kun raivataan on jatkohoito oltava tiedossa
- Suuremmat raivaukset tehdään jaksoissa (ravinnepurkaus), esim. aloitetaan vesakosta ja myöhemmin raivataan isompaa puuta
- Haavat ja lepät kannattaa kaulata pari vuotta ennen kaatoa





Lähde: Reunavyöhykkeiden ja metsäsaarekkeiden hoitokortti



a

Niitto

- Niitto köyhdyttää maata laidunnusta nopeammin
- Perinnebiotooppien niitto mieluiten leikkaava-teräisellä koneella, tärkeintä kuitenkin niitto ylipäänsä
- Koneellinen niitto vaatii tasaista maata
- Niiton ajankohta heinä-elokuu, siemenet ovat tällöin jo kypsyneet eikä myöskään häiritä lintuja
- Reheviä kohteita voi aluksi niittää pari kertaa kesässä, esim. rehevöityneet niityt
- Kuivia ketoja ei kenties ole tarpeen niittää joka vuosi



Niittojätteen keruu

- Niittojäte kerätään, ettei jää rehevöittämään maata
- Tärkeää luonnon monimuotoisuuden kannalta
- Perinnebiotoopeilla ja suojavyöhykkeillä keruu on tehtävä, lumoalueilla suositeltavaa
- Niittojätteen kannattaa antaa kuivua ja varistaa maassa siemeniä pari päivää ennen keruuta
- Joko koneellisesti tai haravalla
- Mietittävä etukäteen niittojätteen loppukäsittely; rehuksi, kompostiin vai mihin?



Laidunnus



- Laidunnus on monenlaisten alueiden hyvä hoitokeino, puustoisilla perinnebiotoopeilla lähes ainoa mahdollinen hoitotapa
- Perinnebiotoopit on aidattava erilleen peltolaitumista
- Lisäruokaa ei tuoda, koska se aiheuttaa rehevöitymistä
- Kivennäisiä voi antaa, mieluummin katetusti
- Eläinten valvonta, juomaveden järjestäminen
- Laidunnuksen ohella tarvitaan usein myös raivausta ja niittoa
- Maiseman- ja luonnonhoitokohteet osana koko tilan laidunkiertoa

Laidunpaine

- Jatkuva laidunnus
 - Eläimet samalla lohkolla koko kesän
- Jatkuva sopeutettu laidunnus
 - Jatkuva laidunnus, mutta eläinten määrää säädellään
 - Lohkolla enemmän eläimiä alkukesästä
- Laidunnus jaksoissa
 - Jaksoissa laiduntaminen on luonnon monimuotoisuuden kannalta hyvä vaihtoehto
 - Laitumen jakaminen lohkoihin järkevää etenkin isolla alueella
 - Lohkottaminen helpottaa laidunpaineen tarkkailua

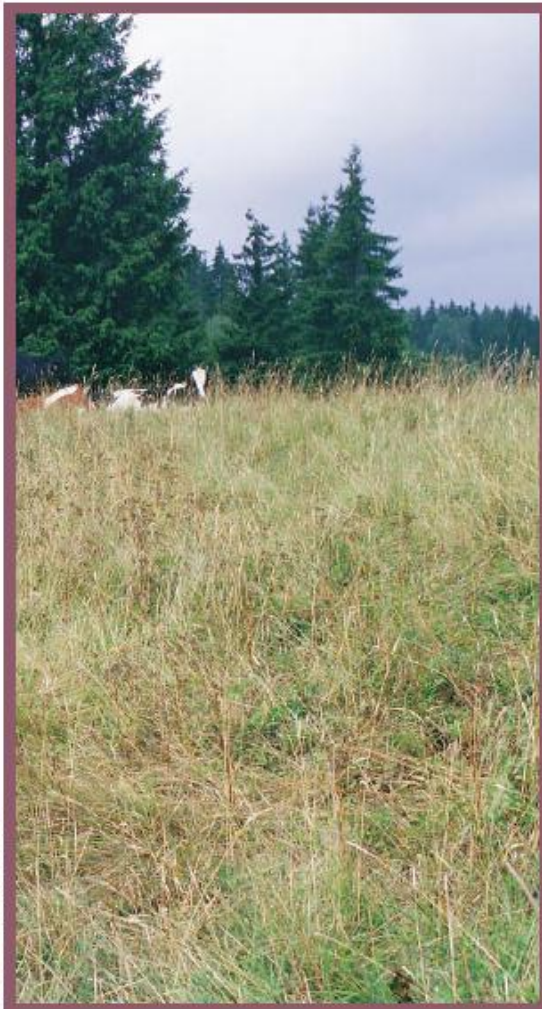


Arvioita perinnebiotoopeille soveltuvista laidunnuspaineista (eläimiä/ha) koko laidunkauden ajalle (noin 120 laidunpäivää). Lähde: Perinnemaisemien hoitotyöryhmän mietintö 2000.

Perinnebiotooppi	Hieho < 1 v	Hieho > 1 v	Lihanauta < 1 v	Emolehmä + vasikka	Uuhi + 2,5 karitsaa	Hevonen
Kuiva niitty / keto	1,0 – 1,2	0,5 – 0,8	0,4 – 0,6	0,2 – 0,4	1,5 – 2,0	0,4 – 0,8
Tuore niitty	2,0 – 2,5	1,0 – 1,8	0,9 – 1,2	0,5 – 0,8	2,0 – 2,5	1,0 – 1,4
Kostea niitty / rantaniitty	1,5 – 3,0	1,0 – 1,8	0,7 – 1,4	0,5 – 1,0	2,0 – 4,0	0,8 – 1,6
Hakamaa	1,2 – 2,0	0,7 – 1,3	0,5 – 1,0	0,4 – 0,8	1,5 – 2,5	0,6 – 1,2
Metsälaidun	0,2 – 0,8	0,05 – 0,5	0,05 – 0,4	0,04 – 0,3	0,2 – 1,0	0,05 – 0,4
Viljelty laidun	7,5	4,8	3,6	2,5	10	3,9

- Sopiva laidunpaine on tärkeä, ei yli- tai alilaidunnusta
 - Keskim. syödyn alueen loppukorkeudeksi suositellaan tuoreilla niityillä 8 - 10 cm ja metsälaitumilla 9 - 14 cm.
- Kunnostettavalla kohteella laidunpaineen syytä olla suurempi kuin ylläpidettävällä kohteella.
- Laitumen kasvu voimakkainta alkukesästä > aloitus riittävän aikaisin.

Juho Paukkunen



Alilaidunnus näkyy runsaana kuolleen heinän määränä.

Anna Schulman



Sopivasti laidunnetun alueen kasvillisuus on matalaa, hylkylaikkuja on melko vähän eikä maan pinta ole liian rikkoontunut.

Janne Heliölä



Ylilaidunnetulla ja voimakkaasti tallatulla alueella kasvit ja hyönteiset eivät kykene lisääntymään.